

Kuzma XL 無極唱盤

□ 少偉



Kuzma XL LP唱臂、Kuzma Stogi Reference唱臂及Kiesk Blackheart動圈唱頭。



Kuzma Stogi Reference唱臂。

近期LP唱盤之趨勢盛極一時，這是一個世界性的潮流，CES展是可見一斑，記得我於CES裡所親眼目睹親耳聽聞的一個可用利害無比來形容的超級唱盤，那威猛嚴竣的外觀，那一開聲便殺死人的重播，我是多麼的渴望擁有，想不到剛回港便在亞卓的「大房」內給我再度遇上了她。

我所講的利害無比的超級唱盤是任誰也意想不到的，她來自Solenia(斯洛文尼亞)，東歐地區何來極品？早四個月時，亞卓跟我研究她，我是抱着很高的懷疑程度，Solenia是一個可稱為貧窮的地方，何來巨資能開發高級高價音響器材呢？算是有着資本，設計與製作又可以達致何許程度呢？這一台LP唱盤是Solenia來的Kuzma，型號為XL，Kuzma給我的印象是外觀有點老套，如Kuzma Stabi型號，那全橡木的外觀是帶有濃厚的老一派設計，Stabi Reference型號又太過冷凍，XL則使得我迷惑，我在想，為何一家廠商可以設計出如此不同外觀形像的不同型號LP唱盤出來？

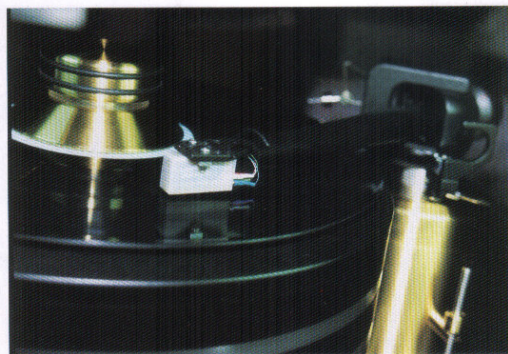
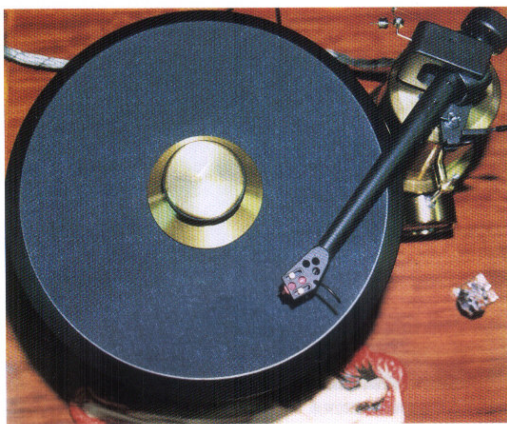
這一台Kuzma XL的封面廣告於上一期出版，是引來了不少feedback，有的說：「好威猛啊！」

又有：「一睇就知好重㗎啦！」「支唱臂個樣好鈍！」「成個盤都好鈍！」「Solvenia係乜㗎㗎？」「Kuzma好似日本名！」，聽落都幾有趣，這代表了近期的音響話題是離不開了LP器材。

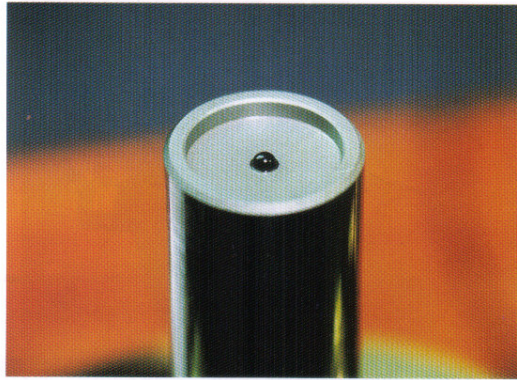
如今我面對着Kuzma XL LP唱盤，是又勾起了我在CES裡聆聽過的震撼，現在是可以慢慢仔細把玩，心情又不同了，我可以逐一仔細研究一下。Kuzma XL LP唱盤剩重81kg，XL包括的部份分別為轉盤22kg，底座連軸芯27kg，驅動馬達（兩件）14kg，唱盤安裝座14kg及分離式電源連電子石英控速部份（4kg）。嚴格而言，XL應該是85kg，重有4kg去咗邊呢？是內轉盤及唱片夾。

仔細地研究過每一個XL的部份，XL是一台完全分體式LP唱盤，底座連軸芯、內轉盤及外轉盤三合為一體，兩件驅動馬達分處底座兩側是為分體式，連唱臂安裝座也是自由安放型。XL除了內外轉盤部份外其餘部份均是以實芯銅料車削而成，論手工是不會比日本人專美，內轉盤為實芯鋁質車削，外轉盤為厚鋁質與亞加力以三文治式結合，Kuzma的車削工藝是達至完美境界，軸心、內轉盤與外轉盤是fit到毫無虛位，軸芯更是以一顆大得很多的紅寶石作為支承。

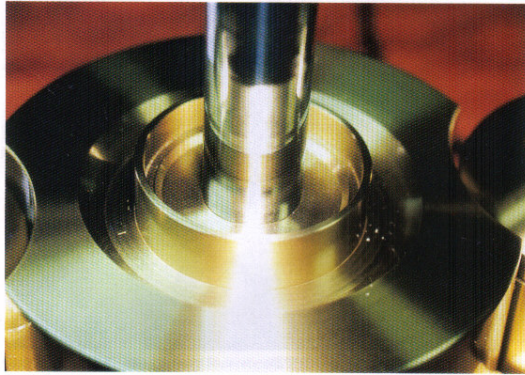
安裝在XL LP唱盤上的是Kuzma Stogi Reference唱臂，Stogi Reference外觀並不如XL盤威猛及美觀，Satin black的finishing是透着很重的專業味道，最突出的部份是承軸部，是以一大型C型承軸mounting part，安裝着唱臂等，安裝方式有點像經典的Zeta唱臂，Stogi Reference



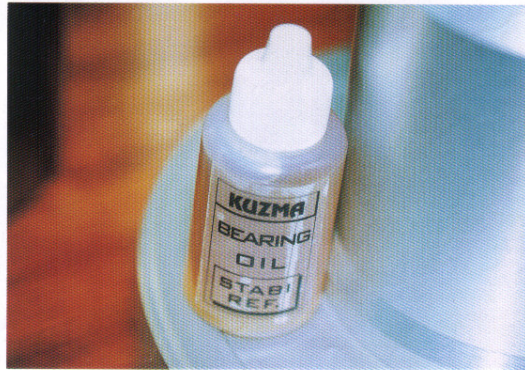
XL的承軸底座與驅動馬達。



以大顆紅寶石作為承軸與轉盤的支承。



主軸油槽。



特別提煉的承軸油。

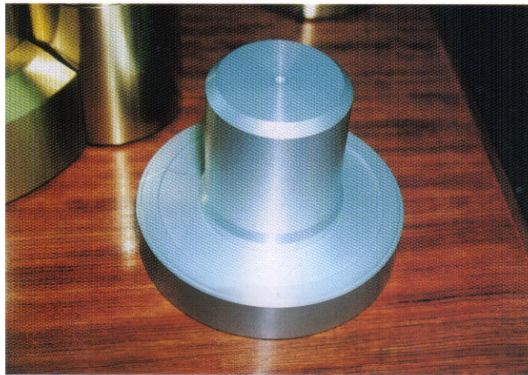
的唱臂管是由軸心位置較粗至唱頭殼位置前是較幼，唱頭殼是與唱臂管為一體不可拆卸式。Stogi Reference是為ball bearing式設計唱臂，ball bearing用上Class ABEC7與SME Series V同級。整支唱臂是以鈹質金屬鑄及車削而成，唱臂管接線是用上Cardas產品由唱頭接駁部份直出至連接phono部，有效長度為一米半長，Stogi Reference自重為850g。

我與亞卓一面安裝一面拍照，所以本文附上的照片質素是較以往的為差請各位讀者見諒，因為亞卓的「大房」又實在是暗咗一啲！XL LP唱盤的承軸是有兩處地方要注上承軸油的，我小心地將XL隨盤附上的承軸油注上承軸部份，然後放上內外轉盤，只這一工序已是忙得滿頭大汗，因為底座與轉盤實在太重了。驅動方式是帶動式，驅動馬達分別置放於座左右兩旁，原廠附上的驅動皮帶是有兩條，是要一起用的。唱臂安裝座於安放前我們是拆開來研究過，此安裝座是附設有可調節唱臂VTA裝置，並附有一件micrometer，還是數碼LCD顯示式的，此錶是用來參考唱臂安裝座的上下調節度數，是現今世界上首創的設備，此台唱臂安裝座是以ball bearing仍為軸承升降，座的側旁設有一把手，是可作為調節三種不同高低來因應LP唱片的不同厚薄可作出唱臂VTA的順應，把手對下有一微調唱臂VTA旋鈕，是作為主要調節VTA之用。唱臂安裝座亦設有唱臂板，此板也是以鋼材車削，據廠方稱此唱臂安裝座可安裝現時的全部各款不同型式的設計，巧妙是唱臂板的配合及座是自由放置不受限制的。相信這一

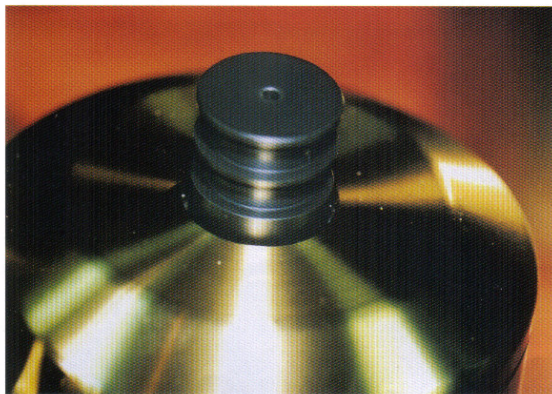
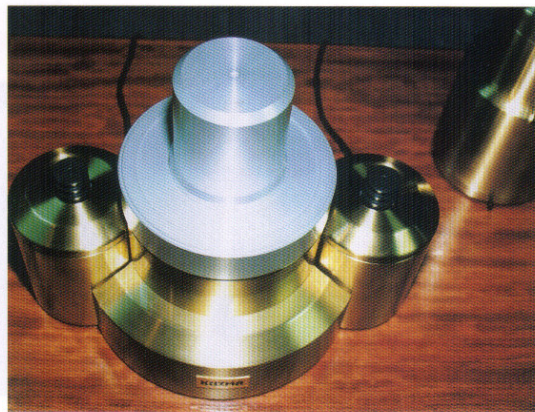
個世界首創的概念設計將有不小跟風者。這一個先進設計的好處是可減除唱臂VTA裝置的結構，使得唱臂小了一處虛位可以更有穩定性的循跡。唱臂安裝座後方有一出線位，掀起唱臂板是可以看到內部空間廣闊，正是任何唱臂用的任何導線也可容納。

雖然XL的體重實在太重，但安裝至此是仍然感到非常容易，直至到要調校唱頭的overhang(超距)時才感覺到困難，不是Stabi Reference唱臂難於調校，而是唱臂安裝座實在是太重了，要將14kg加850g的安裝座作出微調移動實在是一件辛苦的事，亞卓建議用陰力或輕微拍打，頗好的建議！

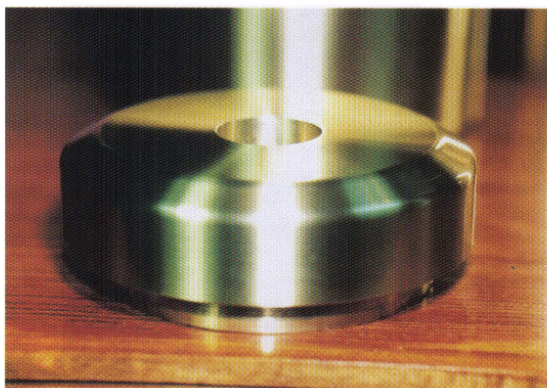
Kuzma XL LP唱盤及Stogi Reference唱臂及Ortofon MC Jubilee唱頭已安裝妥當了，看看去XL及Stogi Reference實在是有一點鈍的感覺，加上唱臂管線是Cardas產品，希望不要聲肥音鈍就好了，在CES XL及Stogi Reference是安裝上Benz Micro Ruby 2的，Ruby 2當然不會肥與鈍，希望MC Jubilee會有好效果，於未開聲前與亞卓研究了一遍，他說：「只用MC Jubilee是並不是全面性的測試，不若一會也用上Koetsu Onyx Gold及Kieski Blackheart好嗎？」我們選上的唱頭放大器及phonostage分別為Ortofon EQA T1000 Alpha、Klyne 7PX 3.5、Classe Audio NIL 2、Ortofon SPU-T100及Klyne SK2A等，擴大機及揚聲器是亞卓的Cello系統，front-end訊號導線一律採用上世上唯一6N純銀製造的Ortofon AS5000Si Silver訊號線，用上pre-amp的時候訊號線也是6N純銀的Ortofon 6N TSW5000 Silver。



XL的鋁質內轉盤。



驅動馬達pulley部份。



以整件銅材車削而成的唱臂安裝板。



可因應唱片厚度不同作為調節唱臂VTA裝置。



唱臂VTA調節主要部份。

試聽時我與亞卓均忽然間挑剔了起來，VTA的反覆調節是獲得了很多的不同重播效果，但XL的VTA調節裝置是非常先進的方便，我們均稱讚不已，真的想不到我們音响發燒友一直以來忽略了的國家竟然可設計及製造出全球最先進的LP唱盤裝置出來，英美廠家應該自我檢討一下究竟那些只用來嚇死人而不實際的LP唱盤器材設計與裝置實在有沒有用處！

試聽了MC Jubilee一星期後便轉用上Onyx Gold及Blackheart，本想隨後用上Benz Micro Ruby 2或Ruby H的，但亞卓的系統是與Ruby無論如何也合不來的，只好作罷，而亞卓則有另一想法，是將XL搬到龐大俠處試聽時才安裝上Ruby。

此Kuzma XL LP唱盤與Kuzma Stogi Reference的重播效果是對亞卓而言是不便作出任何評論，免得賣花讚花香有私相授受之歎。但我們一班音响評論員則可以大發議論，相信各位讀者不會有異議的了吧！以下是《音响世界》音响評論員的聆聽後感：

少偉：絕對意想不到在「大房」內竟勝過CES時多倍，也不相信Solvenia能有如斯音樂重播文化，Kuzma XL是我一直以來所聆聽過的最佳唱盤之一，她的音色是偏向於自然，不同的唱頭及不同的唱頭放大器的配搭時，不同的音質與個性是顯而易見，她的外觀與音色相同是穩定非常的，但最難得的是穩定之餘並沒有鈍的感覺，尤其是播唱Kieski Blackheart唱頭時與Klyne 7PX3.5的配合，可絕對稱得上極品。

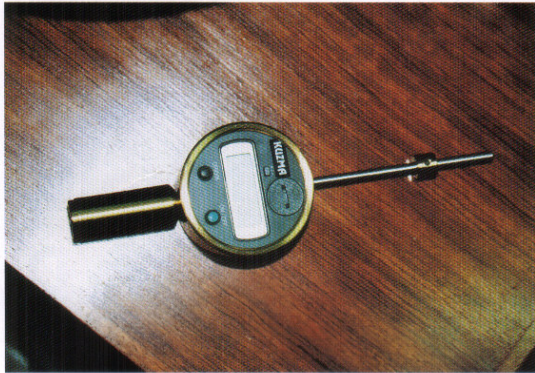
麥永文：完全沒有心理準備之下看見Kuzma XL唱盤真係俾佢嚇吐

一跳，斯洛文尼亞有乜嘢可能可以造出咁有氣勢同埋咁好手工嘅唱盤！佢嘅聲音是絕對是我聽過最好嘅一部唱盤，我曾經嚮往Rockport第三代唱盤，但印象中Rockport冇Kuzma XL咁有穩定感，氣勢感雖然各有特式但以Kuzma XL嘅價位而論是絕對贏咗Rockport，以後我嘅目標又可以俾小好多錢啦。

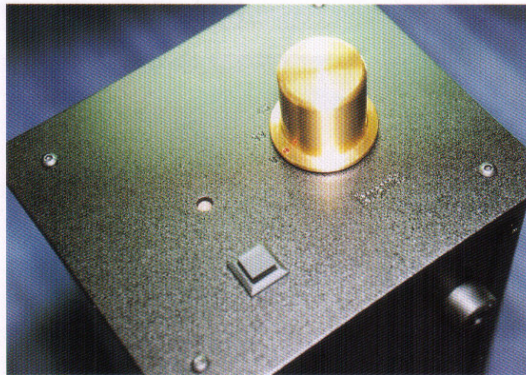
威馬：雖然我未必有咁多錢去買Kuzma XL，但是我一定要推薦俾各位讀者，因為XL先至可以稱為一個高級唱盤，佢嘅穩定度是我聽過嘅唱盤之中最有穩定感，生猛活躍的重播更是前所未聞，我最鍾意XL果種無注的力度，亦鍾意XL嘅反應敏捷節奏感強，我或者可以勉強買一部Kuzma Stabi Reference作為代替品，但是XL就是XL，XL是絕對可以登上現存嘅LP高價唱盤嘅皇者地位，有錢嘅一定要買佢。

阿偉：重量驚人手工一流是我對Kuzma XL嘅最初觀感，聽過後使我驚嘆莫明，我到現在仍懷疑Solvenia點解可以製造出一部咁利害嘅唱盤出嚟，亞卓話過可能會親身到廠參觀及採訪一次，我好想跟佢一齊去了解。試聽後嘅感覺是Kuzma XL嘅音色有着很高嘅穩定度，瞬變之快使我完全唔相信是唱盤可以做得到，但是XL嘅而且確是一部唱盤，咁即係話，Kuzma已可以設計及製作出完全超脫LP唱盤過往嘅範疇達到了LP唱盤嘅另一個超然境界。

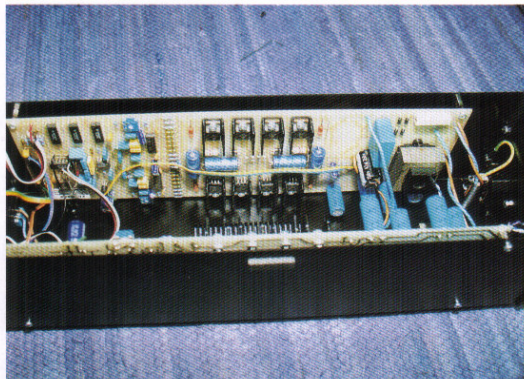
呢個「無極傳」是有上、下一集將會喺鄺大俠府上進行測試及與Simon York試拼一拼，好戲還在後頭呢！



用作參讀唱臂VTA嘅數碼式micrometer。



Kuzma XL唱盤嘅分體式供電及電子石英控速部。



電子控速內部結構。